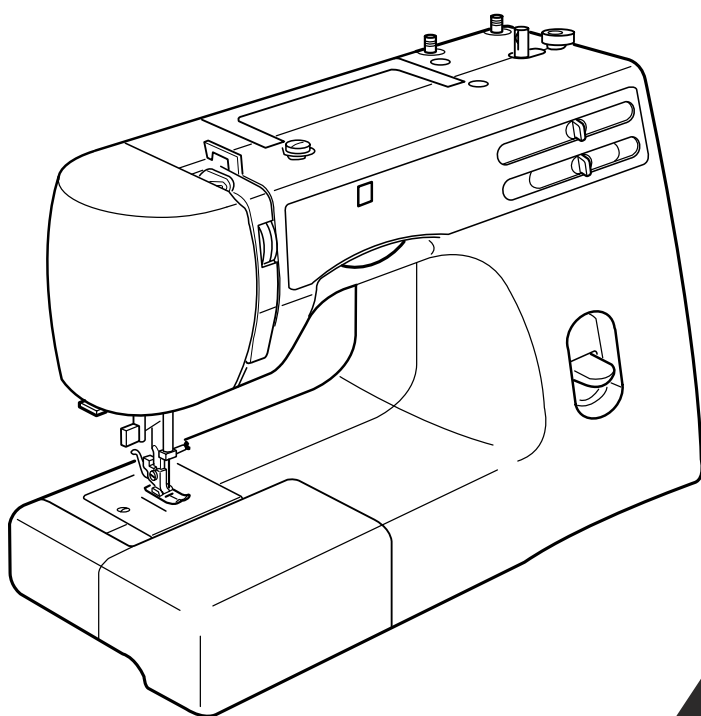


# INSTRUKTIONSBOK

Idun 920  
Svenska



# VIKTIGA SÄKERHETSINSTRUKTIONER

Denna apparat får inte användas av personer (inklusive barn) med reducerade fysiska, sensoriska eller psykiska färdigheter, eller av personer som saknar erfarenhet och kunskap, utan övervakning eller instruktioner för användning av apparaten av en person som är ansvarig för deras säkerhet.

Barn ska övervakas för att kontrollera att de inte leker med apparaten.

Vid användning av elektriska apparater ska alltid grundläggande säkerhetsföreskrifter följas.

Läs samtliga anvisningar innan du använder denna maskin.

## FARA

### För att minska risken för elchock:

1. En maskin ska aldrig lämnas utan uppsikt när den är ansluten till eluttaget. Dra alltid ut kontakten från eluttaget direkt efter användning och före rengöring.
2. Ta alltid ut kontakten från eluttaget vid byte av glödlampa i symaskinen. Sätt i en ny glödlampa med samma effekt, 15 W.

## VARNING

### För att minska risken för brännskador, brand, elchock eller personskada:

1. Låt inte maskinen användas som en leksak. Var uppmärksam när denna symaskin används av eller i närheten av barn.
2. Använd endast denna maskin för dess avsedda användning enligt beskrivning i denna bruksanvisning. Använd endast tillbehör som rekommenderas av tillverkaren enligt anvisningar i denna bruksanvisning.
3. Använd aldrig denna symaskin om dess sladd eller kontakt är skadad, om den inte fungerar korrekt, om den har tappats eller skadats eller fallit ned i vatten. Lämna in symaskinen till närmaste auktoriserade återförsäljare eller servicecenter för undersökning, reparation av elektriska eller mekaniska justeringar.
4. Använd aldrig maskinen om någon av luftöppningarna är blockerade. Håll ventilationsöppningarna på symaskinen och fotpedalen fria från tygrester, damm och lösa tyger.
5. Tappa aldrig in eller för in något föremål i någon av öppningarna.
6. Får ej användas utomhus.
7. Använd inte maskinen där aerosolsprayer används eller där syrgas hanteras.
8. När du ska koppla från maskinen ska alla reglage ställas i frånläget ("0") och därefter tas kontakten ut ur eluttaget.
9. Ta inte ut kontakten genom att dra i sladden. När du ska ta ur kontakten, ta tag i kontakten - inte i sladden.
10. Håll fingrarna undan från alla rörliga delar. Var särskilt uppmärksam runt symaskinsnålen.
11. Använd alltid rätt stygnplåt. Fel stygnplåt kan leda till att nålen bryts.
12. Använd inte böjda nålar.
13. Dra eller pressa inte fram tyget när du syr. Det kan få nålen att böja sig och leda till att den bryts.
14. Stäng av symaskinen ("0") när du ska göra några inställningar runt nålen, som t.ex. trä nålen, byta nål, trä spolen eller byta pressarfot.
15. Koppla alltid från symaskinen från strömförsörjningen när du ska ta av lock, smörja eller när du gör andra inställningar som nämns i den här bruksanvisningen.

## SPARA DESSA INSTRUKTIONER

Utformning och specifikationer kan ändras utan föregående meddelande.



OBS! Uttjänt produkt ska levereras in för elektronikåtervinning och miljöriktigt omhändertagande. Om du har några frågor, vänligen kontakta din återförsäljare.

## INNEHÅLLSFÖRTECKNING

### SEKTION 1. GRUNDLÄGGANDE DELAR

Delarnas namn .....	2
---------------------	---

### SECTION 2. FÖRBEREDELSE

Förlängningsbord .....	3
Förvaringslåda för tillbehör .....	3
Standardtillbehör .....	4
Ansluta maskinen till vägguttaget .....	5
Fotreglage .....	5
Pressarfotens lyftarm .....	6
Montera eller demontera pressarfoten .....	6
Byta nål .....	7
Så kontrollerar du nålen .....	7
Tråd- och nåltabell .....	7
Sätta spolpinnarna .....	8
Ta ur eller sätta i spolkapsel .....	8
Spola undertråden .....	9
Trä undertråden .....	9
Trä maskinen .....	10
Nåltrådare .....	11
Dra upp undertråden .....	11
Justera övertrådsspänningen .....	12
Justera undertrådsspänning .....	12
Sömväljarvred .....	13
Stygnlängdreglaget .....	13
Stygnbreddsreglage .....	13
Backmatningsknapp .....	14
Sänka ner mataren .....	14

### SEKTION 3. GRUNDLÄGGANDE SÖMNAD

Raksöm .....	15
Att byta syriktning .....	15
Använda sömnadshandledningen på stygnplåten ..	16
Vända i rätt vinkel .....	16
Variabelt nålläge .....	16
Sicksack .....	17

### SEKTION 4. NYTTOSÖMMAR

Kastsöm .....	17
Trestegs sicksack .....	18
Overlocksöm .....	18
Elastisk raksöm .....	19
Sy i knappar .....	20
Knapphål .....	21-22
Knapphål med iläggstråd .....	23
Sy i blyxtlås .....	24
Osynlig fällning .....	25

### SEKTION 5. DEKORATIONSSÖMMAR

Snäckskalssöm .....	26
Stretch sömmar .....	26
Smock .....	27
Applikation .....	28

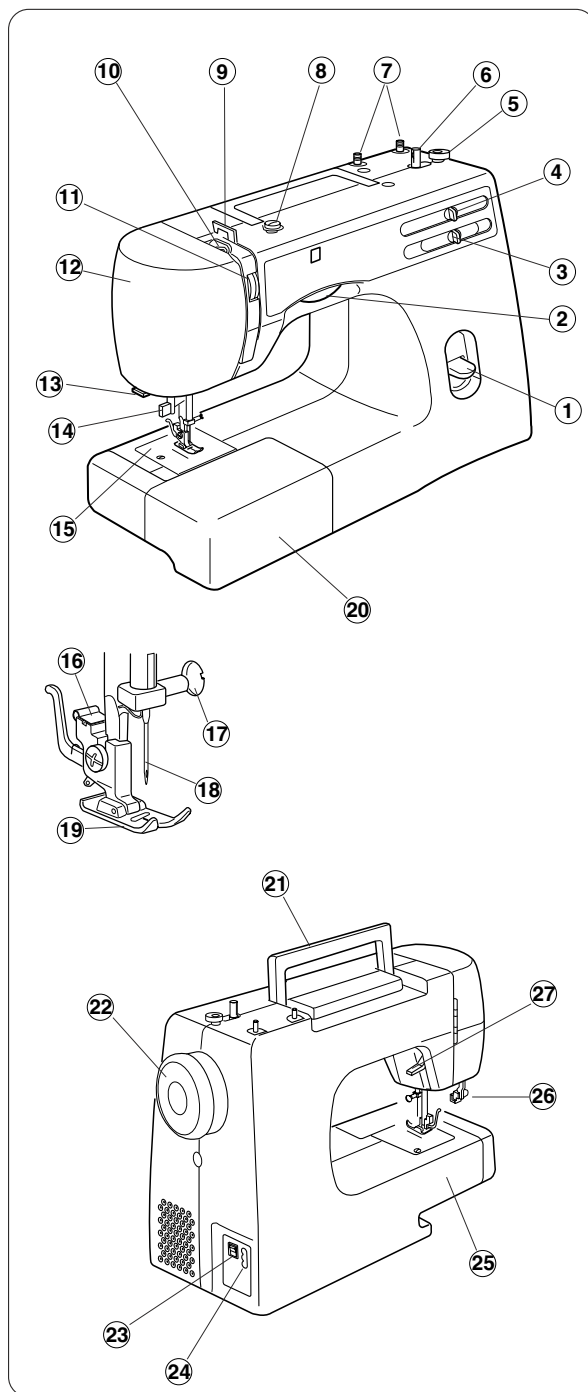
### SEKTION 6. SKÖTSEL AV DIN MASKIN

Isärtagning och hopsättning spolhuset .....	29
Göra ren mataren .....	29
Glödlampa .....	30
Felsökning .....	31

## SEKTION 1. GRUNDLÄGGANDE DELAR

### Delarnas namn

- ① Backmatningsknapp
- ② Sömväljarvred
- ③ Stygnbredd
- ④ Stygnlängd
- ⑤ Spolartrådsstoppare
- ⑥ Spolarspindel
- ⑦ Spolpinnar
- ⑧ Spolartrådsledare
- ⑨ Trådledare
- ⑩ Trådupptagningsarm
- ⑪ Trådspänningsreglage
- ⑫ Sidokåpa
- ⑬ Trådskärare
- ⑭ Nålträdare
- ⑮ Stygplåt
- ⑯ Pressarfotsfäste
- ⑰ Nåklämma
- ⑱ Nål
- ⑲ Pressarfot
- ⑳ Förlängningsbord
- ㉑ Bärhandtag
- ㉒ Handhjul
- ㉓ Strömbrytare
- ㉔ Maskinens eluttag
- ㉕ Friarm
- ㉖ Knapphålsarm
- ㉗ Pressarfotslyftare



## SEKTION 2. FÖRBEREDELSE

### Förlängningsbord

Förlängningsbordet ger en utökad syyta och kan enkelt tas bort för att sy med friarm.

#### Ta bort bordet:

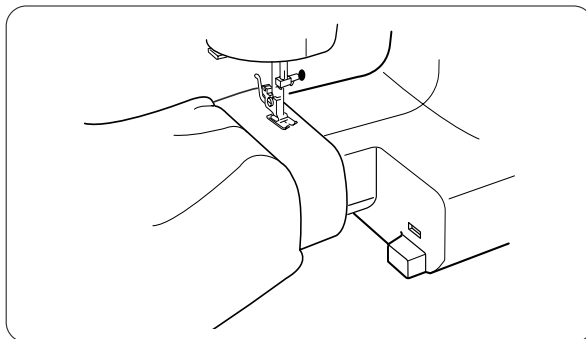
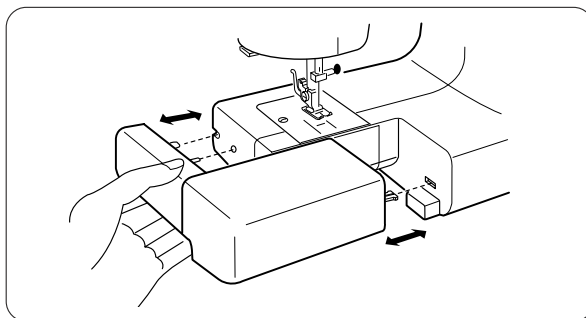
Dra bordet bort från maskinen.

#### Sätta fast bordet:

Skjut på förlängningsbordet tills det knäpper in i maskinen.

#### • Fördelar och användningsområden med friarm

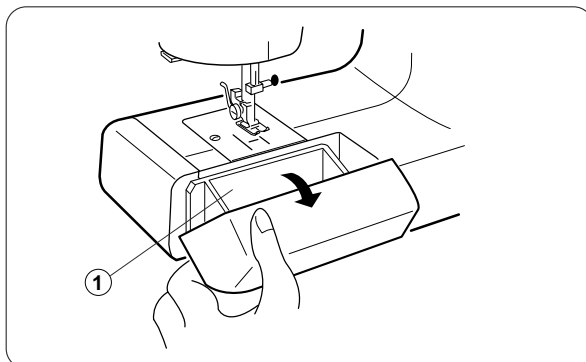
- Undvik att tyg snor sig runt nålen vid förstärkning av fickor, linningar och midjor.
- För att sy ärmar, midja, byxben eller andra tubformade områden på ett plagg.
- För att stoppa sockor, laga knän, armbågar eller slitna områden på barnens kläder.



### Förvaringslåda för tillbehör

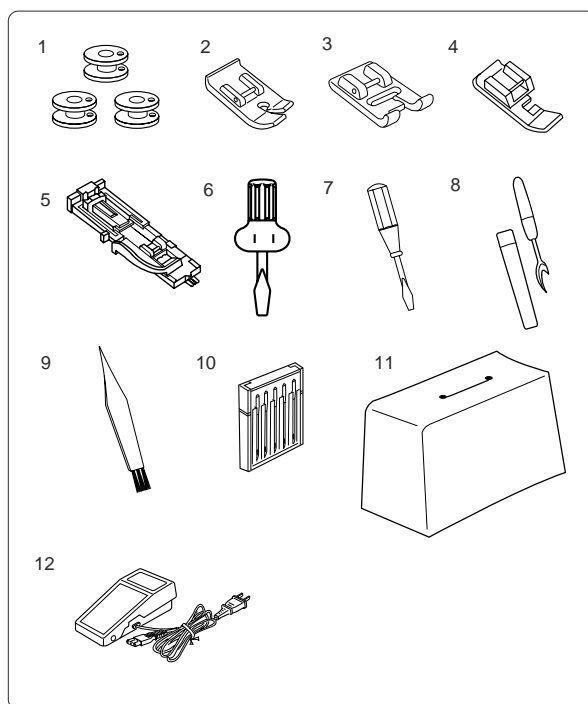
Syttillbehören är bekvämt placerade i förlängningsbordet.

- ① Förvaringslåda för tillbehör



## Standardtillbehör

Ref. Nr.	Beskrivning
1	Spolar
2	Raksömsfot
3	Applikationsfot
4	Blixtläsfoot
5	Automatisk knapphålsfot
6	Skruvmejsel
7	Skruvmejsel
8	Sprättniv
9	Rengöringsborste
10	Nålask
11	Mjukhuv
12	Fotpedal

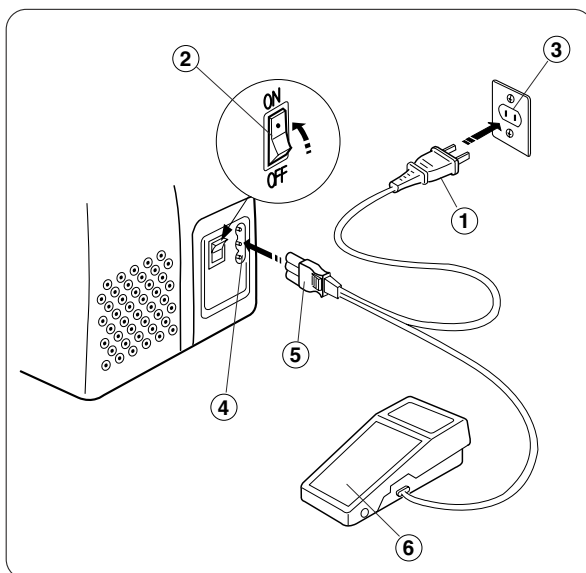


## Ansluta maskinen till vägguttaget

Innan du ansluter maskinen kontrollera att strömmens voltantal och frekvens stämmer överens med vad som anges på maskinen.

1. Slå av strömbrytaren.
2. Sätt i maskinkontakten i uttaget på maskinen.
3. Sätt in stickkontakten i vägguttaget.
4. Slå på strömbrytaren och för att sätta på strömmen.

- ① Stickkontakt
- ② Strömbrytare
- ③ Vägguttag
- ④ Maskinens eluttag
- ⑤ Maskinens kontakt
- ⑥ Fotpedal



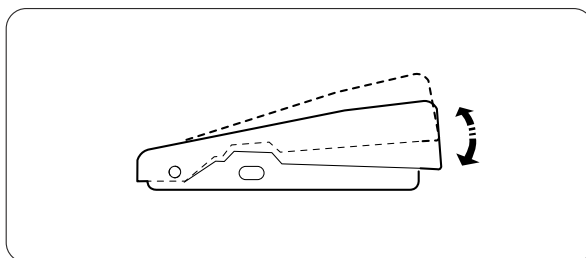
## Fotpedal

Sömnadshastigheten regleras med fotpedalen.

Ju hårdare du trycker ner fotpedalen desto snabbare går maskinen.

### Försiktighet:

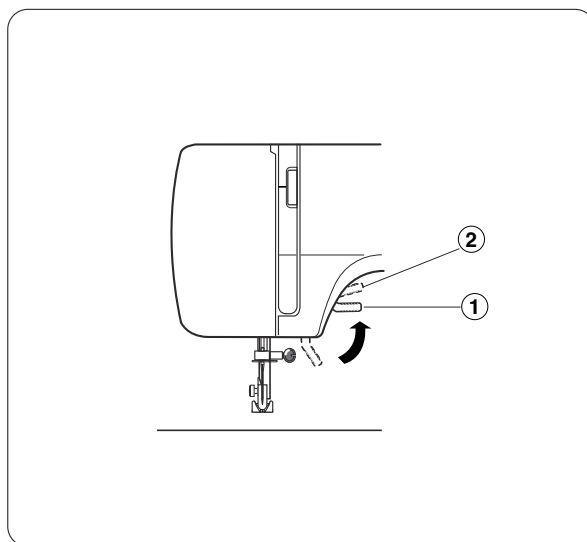
Lägg inte något föremål på fotpedalen för att undvika att maskinen går igång oavsiktligt.



## Pressarfotens lyftarm

Med pressarfotens lyftarm höjer och sänker du pressarfoten. Du kan höja den cirka 0,6 cm över det normala läget, för att enkelt kunna byta pressarfot, eller för att lättare föra in tjockt tyg under foten.

- ① Normalt upp-läge
- ② Högsta läge



## Att sätta fast och ta loss pressarfoten

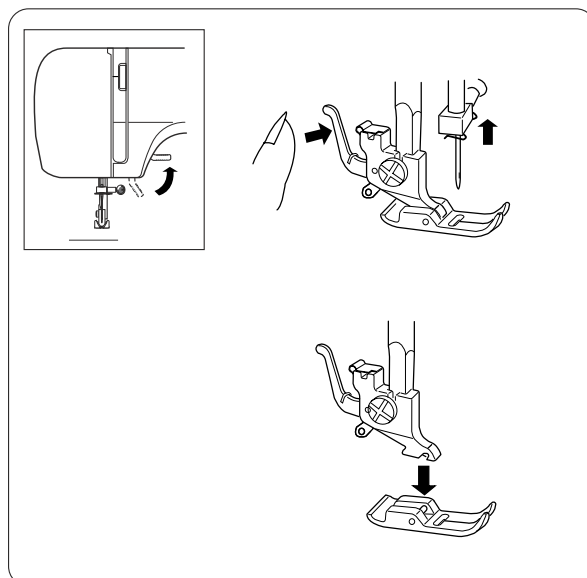
### För att ta loss:

Vrid ratten mot dig för att höja nålen till dess högsta läge. Höj pressarfoten.

Tryck på spaken på baksidan av pressarfotsfästet. Pressarfoten kommer att lossna.

### Montera:

Placera pressarfoten så att dess stift ligger precis under skåran på pressarfotsfästet. Sänk pressarfotsfästet för att låsa fast foten på plats.





## Byta nål

Höj nålen genom att vrida ratten mot dig och sänk pressarfoten.

Lossa skruven som håller nålen genom att vrida den motsols.

Ta bort nålen från hållaren.

Sätt in den nya nålen i hållaren med den platta sidan vänd bort från dig.

När du sätter in nålen i hållaren, skjut den uppåt så långt som möjligt och skruva åt skruven ordentligt med skruvmejseln.

\*Kontrollera nålarna ofta för att säkerställa att de ej är böjda eller trubbiga.

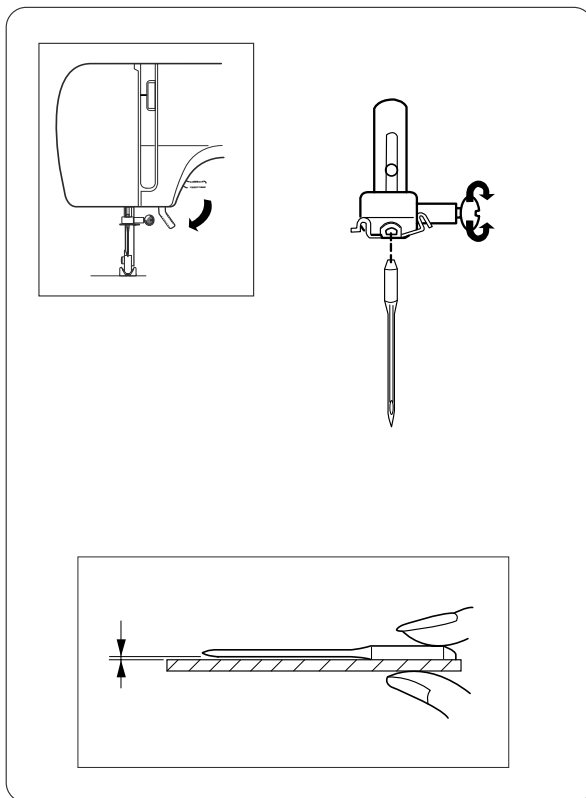
Upprivna trådar och löpmaskor i stickat, silke och silkesliknande tyger är permanenta och är nästan alltid orsakade av skadade nålar.

## Så kontrollerar du nålen

Placera den platta sidan av nålen på något plant (Stygnpålåten, glas) Avståndet mellan nålen och den släta ytan bör vara jämnt, Använd aldrig en böjd eller trubbig nål.

## Tråd- och nåltabell

- \* I allmänhet används tunna trådar och nålar för att sy i tunna material, och tjockare trådar och nålar för att sy i tjocka tyger. Provsy alltid först på en liten restbit av det tyg du ska sy i.
- \* Normalt ska du ha samma över- och undertråd.
- \* När du syr i stretchtyger, mycket tunna tyger och syntetyger använd en Bluetip nål. Bluetip nål förhindrar effektivt att stygn hoppstygn.
- \* När du syr i väldigt tunna tyger, sy över ett papper för att undvika att sömmen rynkas.

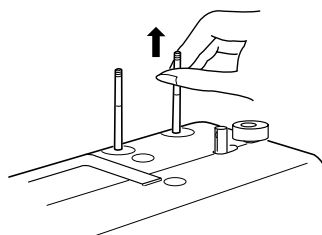


	Tyger	Tråd	Nål
<b>Tunna</b>	Crepe, Voile, Lawn, Organdie, Georgette, Trikå	Tunt silke Tunt bomull Tunt syntet Tunt bomullstäckt polyester	65/9 eller 75/11
<b>Medium vikt</b>	Linne, Bomull, Pikè, Serge, Dubbel stickat	50 Silke 50 till 80 bomull 50 till 60 syntet Bomullstäckt polyester	75/11 eller 90/14
<b>Tunga/ Kraftiga</b>	Denim, Tweed, Gabardin, Rock, draperi och möbiltyg	50 Silke 40 till 50 bomull 40 till 50 syntet Bomullstäckt polyester	90/14 100/16

## Spolpinnarna

Spolpinnarna används till att hålla trådspolarna för att mata tråd till maskinen.

För att använda spolpinnarna dra upp den. Tryck ner för förvaring.



## Ta ur eller sätta i spolkapsel

Öppna luckan.

① Spolhuslucka

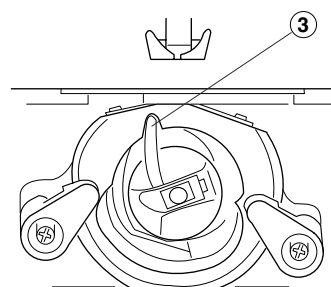
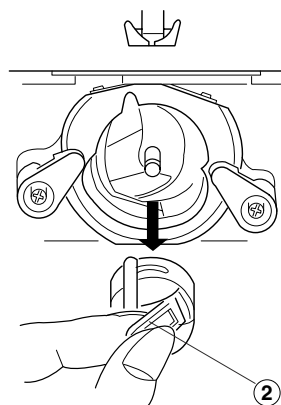
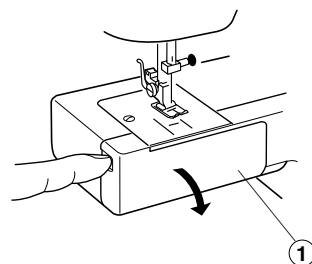
Höj nålen genom att vrida handhjul mot dig.

Ta ut spolkapseln genom att hålla i haken.

② Hake

När du sätter in spolkapseln, placera armen i fördjupningen i spolhuset.

③ Armen

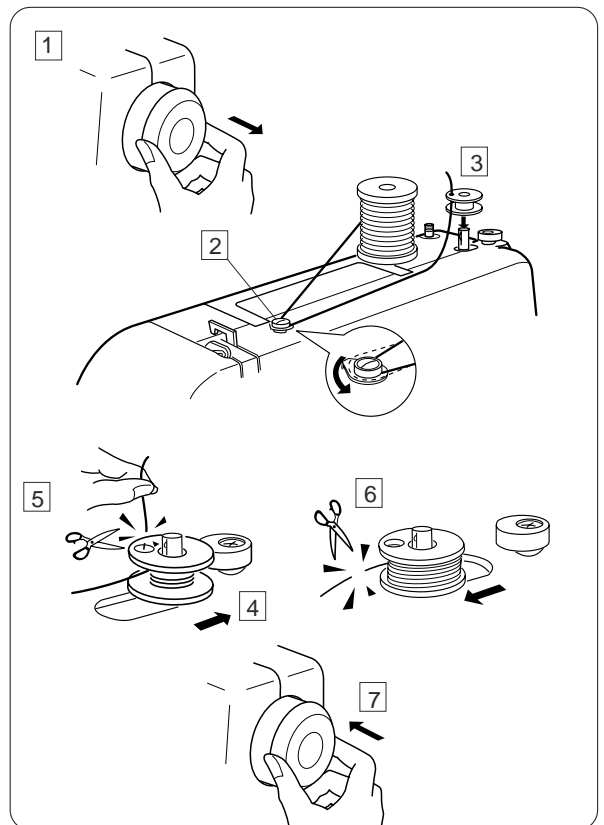


## Spola undertråden

- 1 Dra ut handhjulet.
- 2 Dra tråden från spolen.  
Styr tråden runt spolartrådledaren.
- 3 Trä tråden genom hålet i spolen, från insidan och ut.  
Sätt spolen på spolarspindeln.
- 4 Skjut den åt höger.
- 5 Håll den fria ändan av tråden i handen och tryck ned fotpedalen.  
Stoppa maskinen efter några varv och klipp av tråden tätt intill spolens hål.
- 6 Tryck ned fotpedalen igen.  
Stanna maskinen när spolen är full.  
Skjut spolarspindeln åt vänster så att den kommer tillbaka sitt originalläge, och klipp av tråden på det sätt som framgår av bilden.
- 7 Skjut in handhjulet. (ursprungligt läge).

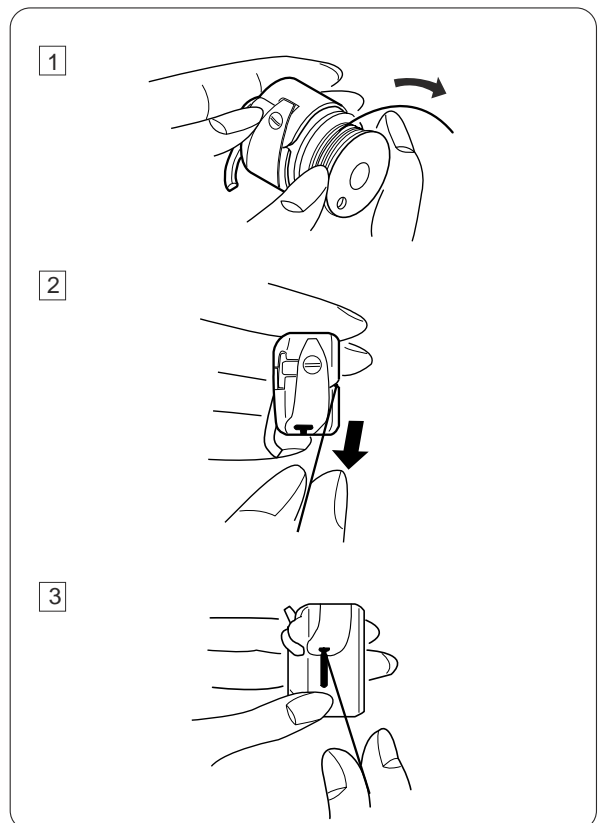
### OBS:

Återför spolarspindeln när maskinen stannar.



## Trä undertråden

- 1 Placera spolen i spolkapseln.  
Se till att tråden går upp i pilens riktning.
- 2 Dra tråden igenom springan på spolkapseln.
- 3 Dra tråden under spänningsfjädern och in i ögat.  
\*Lämna cirka 10 cm tråd fri.



## Trä maskinen

Höj trådtilldragaren till sin högsta position genom att vrida handhujlet mot dig.

Höj pressarfoten.

Placera en trådrulle på spolpinnen såsom visas på bilden, så att tråden kommer från baksidan av trådrullen.

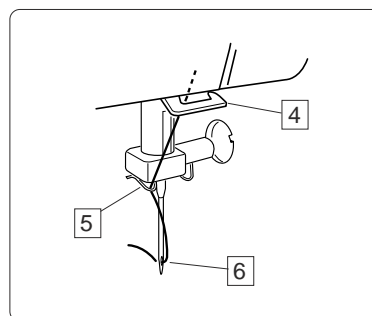
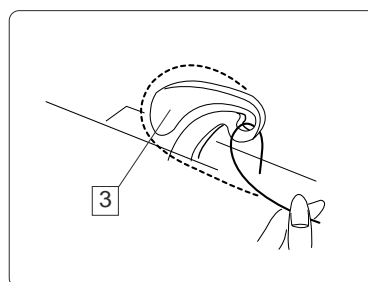
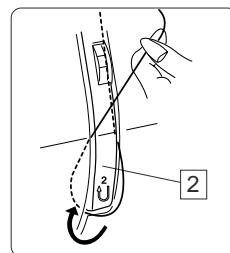
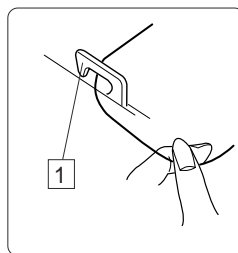
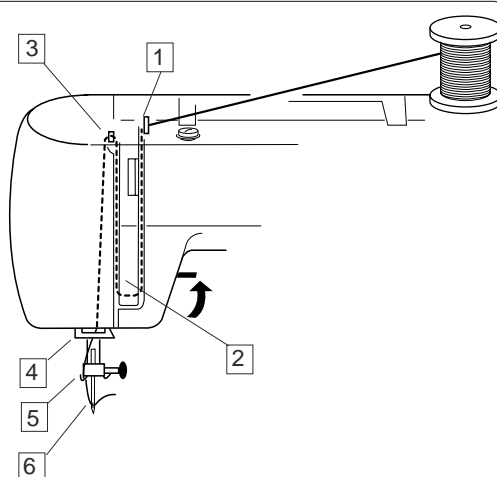
- 1 Dra tråden in i trådledaren med båda händerna.
- 2 Håll tråden och dra tråden neråt in i spänningsområdet och sedan runt fjäderhållaren.

- 3 Drag tråden med ett fast grepp upp till trådlyftaren från höger åt vänster.

- 4 Dra sedan tråden neråt och in i den lägre trådledaren.
- 5 Dra sedan tråden neråt och träd den igenom trådledaren vid nålen till vänster.
- 6 Trä nålen från framsidan och bakåt.

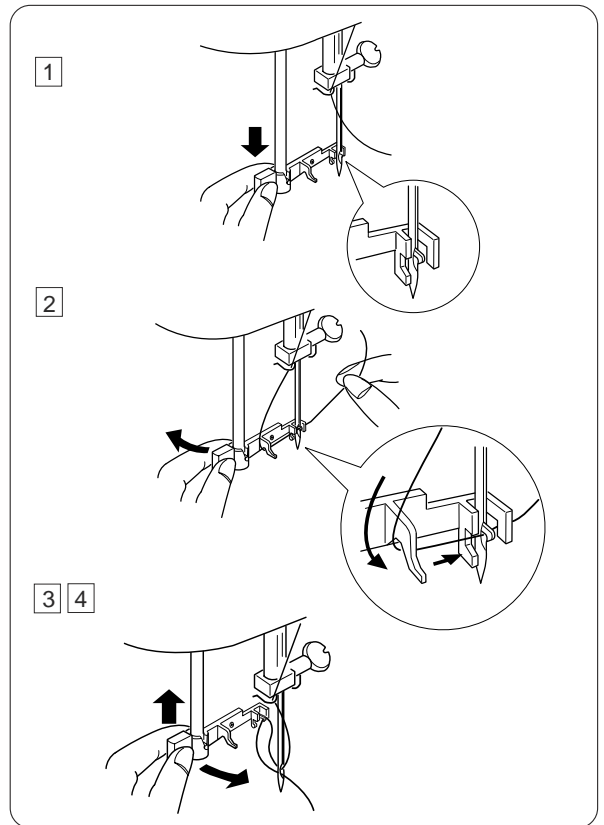
### OBS:

Vi rekommenderar att du klipper av änden av tråden med en vass sax för att lättare kunna träda på nålen.



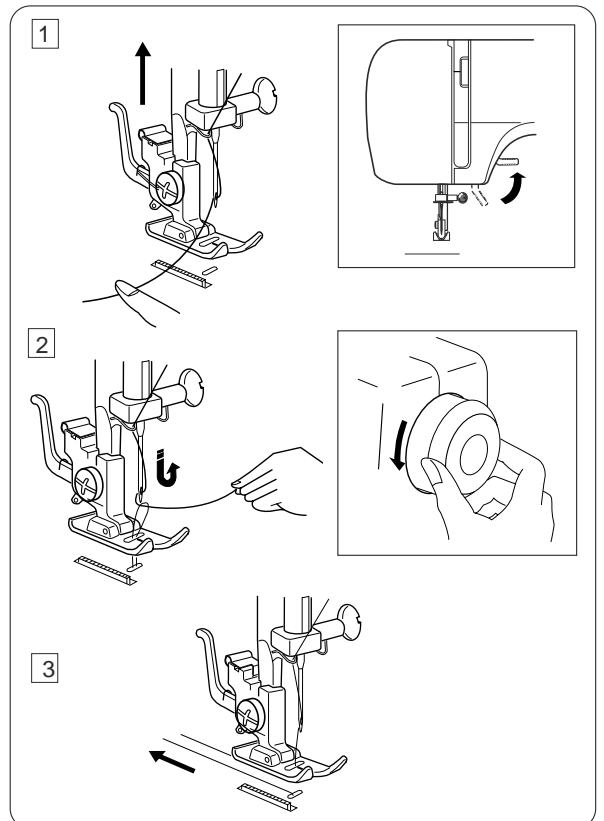
## Nålträdare

- 1 Sänk pressarfoten. Hög nålen till högsta position.  
Tryck ned nålträdarens platta så långt det går.
- 2 Vrid nålträdarens platta i pilens riktningen som illustrationen visar. För sedan in haken in i nålsögat. Haken kommer ut ur nålsögat bakifrån. Var försiktig med nålspetsen.  
För tråden ned runt guiden och in under haken.
- 3 Vrid nålträdarens platta i pilens riktning som illustrationen visar.  
En trådögla dras genom nålsögat.
- 4 Dra tråden igenom nålsögat.



## Dra upp undertråden

- 1 Hög pressarfoten och håll i övertråden lätt med vänster hand.
- 2 Vrid handjulet långsamt mot dig med din högra hand tills nålen går ner och fortsätt att vrida handjulet tills trådupptagningsarmen är i sitt högsta läge. Dra lätt upp övertråden och bilda en ögla av undertråden.
- 3 Dra 15 cm av båda trådarna bakåt och under pressarfoten.



## Justera övertrådspänningen

### 1 Rätt trådspänning:

Spänningen justeras beroende på material, lager av tyg och andra omständigheter.

\* Den ideala raxsömmen har trådarna låsta mellan två lager av tyg, som illustreras (förstorat för att visa detaljer).

Vid idealisk sicksack syns inte undertråden på rätsidan, och övertråden syns knappt på avigsidan.

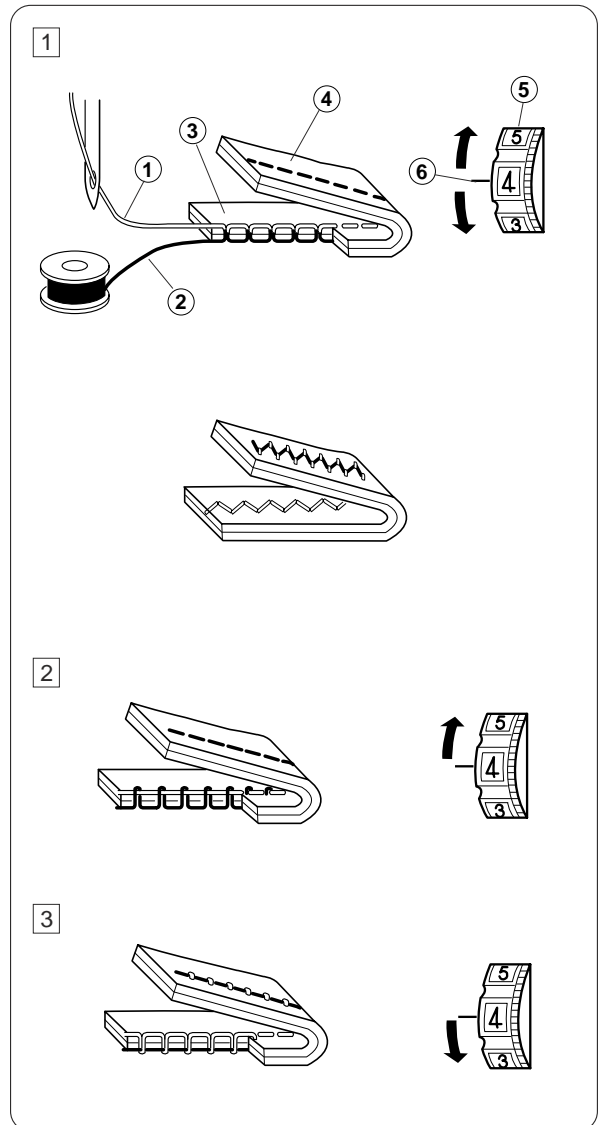
- ① Övertråd
- ② Undertråd
- ③ Tygets rätsida
- ④ Tygets avigsida
- ⑤ Trådspänningsreglage
- ⑥ Inställningsmarkering

### 2 Övertråden är för hårt spänd:

Undertråden syns på rätsidan (övre sidan) av tyget.....Släpp på trådspänningen genom att flytta ratten till ett lägre nummer.

### 3 Övertråden är för löst spänd:

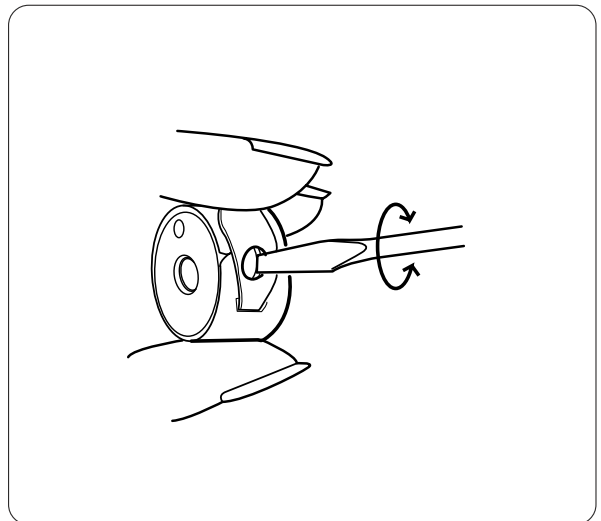
Övertråden syns på tygets avigsida.....Öka trådspänningen genom att flytta ratten till ett högre nummer.



## Justera undertrådsspänning

För allmän sömnad behöver undertrådsspänningen inte justeras. Du kan emellertid justera undertrådsspänningen för specifika sömnadsbehov.

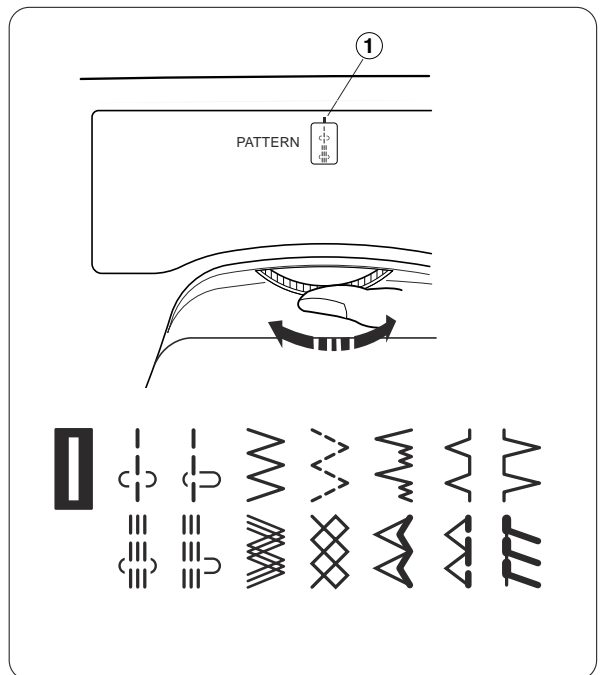
Vrid justeringskruven åt höger för att öka spänningen och åt vänster för att minska spänningen.



## Sömväljarvred

Höj upp nålen och pressarfoten. Vrid sömväljarvredet så att strecket ställs in vid symbolen för det önskade mönstret.

① Inställningsmarkering




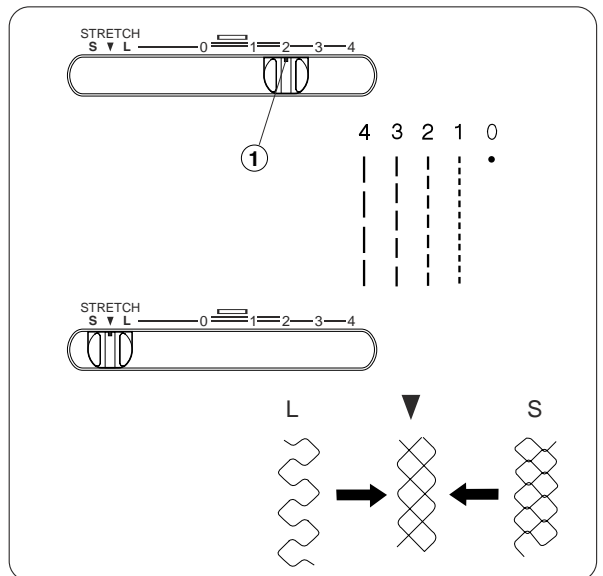
## Stygnlängdreglaget

Vrid stygnlängdsreglaget för att ställa in inställningsmärket på den önskade stygnlängden.

Ju högre nummer desto längre stygn.

① Inställningsmarkering

- “” är den rekommenderade inställningen för att sy knapphål.
- Använd en stygnlängd mellan 0,5-4 när du syr sicksack.
- Ställ in stygnlängdsreglaget på “S.S.” för att sy elastisk mönstersöm.
- Om den elastiska mönstersömmen är ojämn, skjut stygnlängdsreglaget i riktning mot “S” för att trycka ihop den eller “L” för att förlänga den.



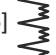

## Stygnbreddsreglage

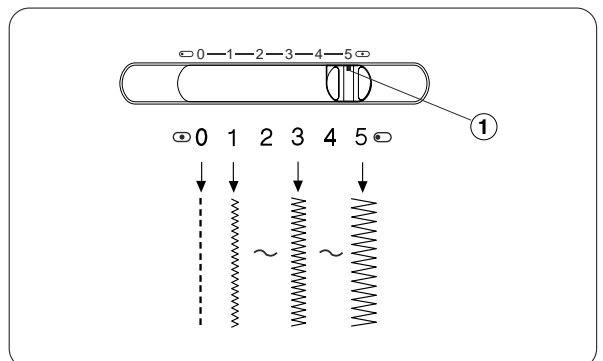
Vrid stygnbreddsreglaget för att ställa in inställningsmärket på den önskade stygnbredden.

Ju högre nummer desto bredare stygn.

① Inställningsmarkering

När stygnen är smala skärs den högra delen av mönstret bort.

(Exempel) Bredd [5]  →  Bredd [3]

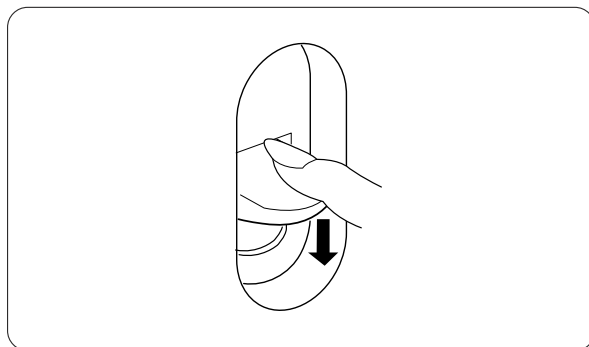


### OBS:

Höj upp nålen över tyget när du vrider stygnbreddsreglaget.

## Backmatningsknapp

Så länge som du håller backmatningsknappen nedtryckt syr maskinen bakåt.



## Sänka ner mataren

1 Spolhuslucka

① Spollucka

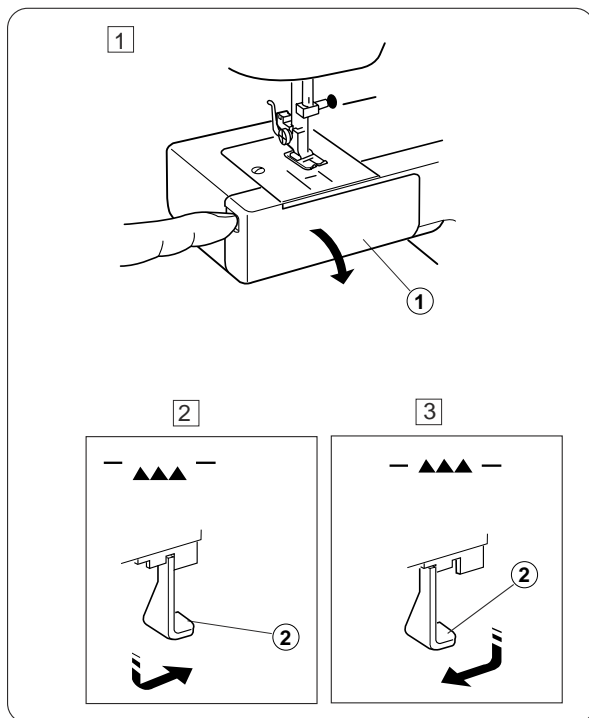
2 För att sänka mataren, för ned sänkarmen och för den åt höger enligt bilden.

② Sänkarm

3 För att höja mataren, för ner sänkarmen och för den åt vänster, som bilden visar.

\* Mataren ska vara uppe för att sy normalt.

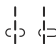

\* Mataren kommer att återgå till upp positionen när maskinen startar.






## SEKTION 3. GRUNDLÄGGANDE SÖMNAD

### Raksöm

- ① Sömväljare: 
- ② Pressarfot: Standardfot eller raksömsfot
- ③ Trådspänning: 2-6
- ④ Stynglängd: 1,5-4
- ⑤ Stygnbredd: 

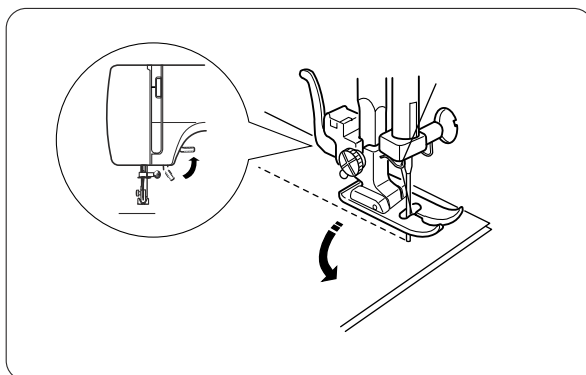
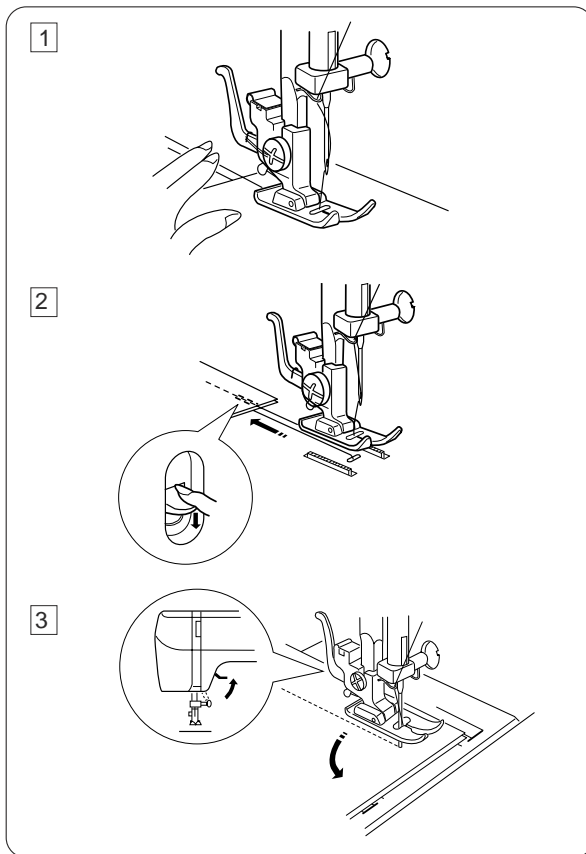
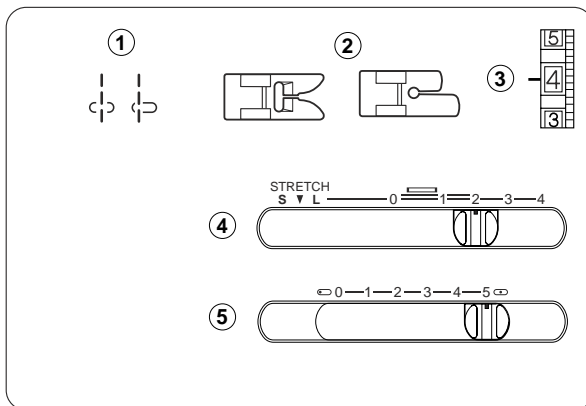
#### OBS:

När du använder en raksömsfot kontrollera att du ställer in stygnbreddsreglaget  (med nålen i mittenläge) och stygnbredd på "5". Annars kan nålen träffa foten och kanske gå av.

- ① Höj pressarfoten och placera tyget med dess kant mot en sömguidelinje på stygnplåten. Sänk ned nålen i tyget. Sänk pressarfoten och lägg trådarna bakåt. Trampa ner fotpedalen. Styr tyget längs med guidelinjen medan du låter det matas fram av sig självt.
- ② För att fästa ändsömmarna, tryck på backmatningsknappen och sy flera stygn bakåt. Lyft pressarfoten och ta bort tyget samtidigt som du drar trådarna bakåt.
- ③ Dra trådarna uppåt och för in dem i trådkäraren. Trådarna skärs av till rätt längd för nästa söm.

### Att byta syriktning

Stanna maskinen och vrid ratten mot dig för att sänka ner nålen i tyget. Höj pressarfoten. Vrid tyget runt nålen för att ändra till den önskade syriktning. Sänk pressarfoten och fortsätt att sy.



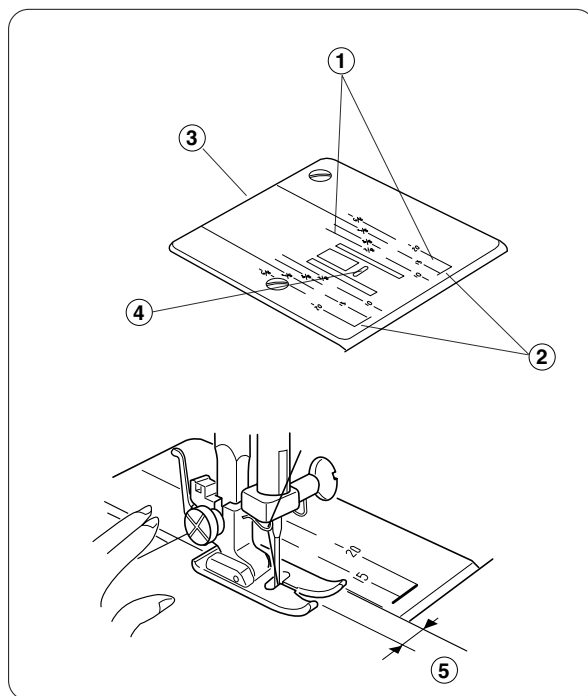
## Använda sömnadshandledningen på stygnplåten

Sömhjälplinjerna på stygnplåten är ingraverad för att hjälpa dig mäta sömbredden.

\* Markeringen på stygnplåten visar avståndet mellan den centrala nålpositionen och linjen.

Markering på stygnplåten	10	15	20	3/8"	4/8"	5/8"	6/8"
Avstånd i centimeter	1.0	1.5	2.0	1.0	1.3	1.6	1.9

- ① Hjälplinjer
- ② Hörnlinje
- ③ Stygnplåten
- ④ Hål i stygnplåten
- ⑤ Sömbredd från nålens mittenläge



## Vända i rät vinkel

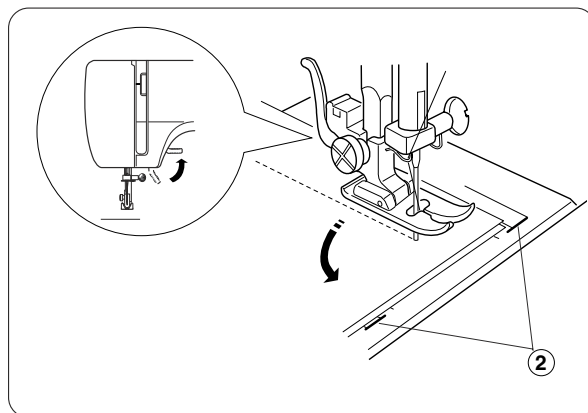
För att vända i rät vinkel 1,6 cm från tygkanten.

När tygkanten, som är vänd mot dig, riktar in sig mot hörnlinjen enligt bild, sluta sy och sänk nålen genom att vrida handhjulet mot dig.

Höj pressarfoten och vrid tyget i linje med kanten med 1,6 cm sömriktlinje.

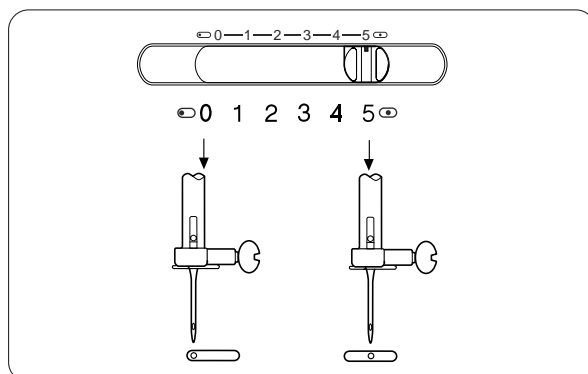
Sänk pressarfoten och börja sy i den nya riktningen.

- ② Hörnlinje



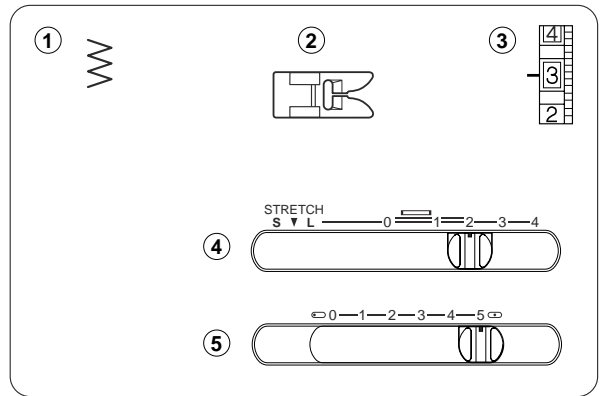
## Variabelt nålläge

När raksöm (mönster 1) är vald kan du flytta nålen mellan mitten och vänster nålläge genom att vrida stygnbreddsreglaget.

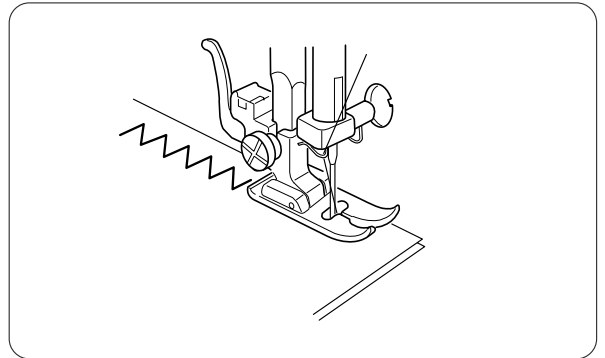


## Sicksack

- ① Sömväljare: 
- ② Pressarfot: Standardfot
- ③ Trådspänning: 2-5
- ④ Stynglängd: 0,5-4
- ⑤ Stygnbredd: 5



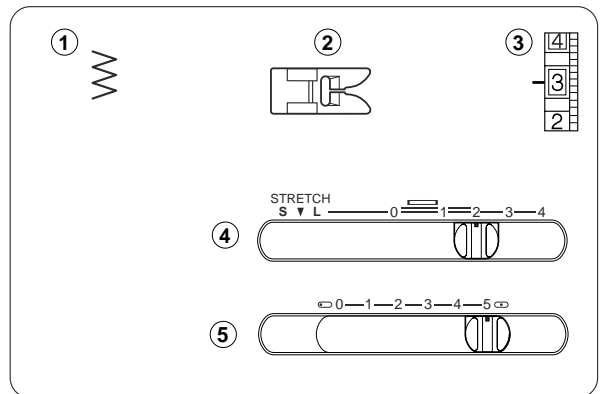
Sicksack används sömsmänen för kastsöm, för att sy i knappar osv.



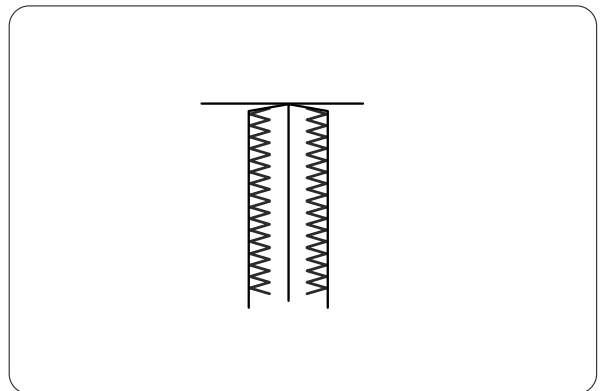
## SEKTION 4. NYTTOSÖMMAR

### Kastsöm

- ① Sömväljare: 
- ② Pressarfot: Standardfot
- ③ Trådspänning: 1-4
- ④ Stynglängd: 1-2
- ⑤ Stygnbredd: 5

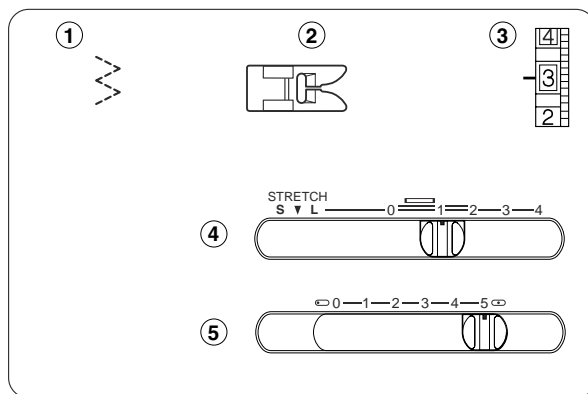


Sicksack används på sömsmänen för att undvika att tyget repar sig.



## Tre steg sicksack

- ① Sömväljare: 
- ② Pressarfot: Standardfot
- ③ Trådspänning: 1-4
- ④ Stynglängd: 0,5-4
- ⑤ Stygnbredd: 5



Den här sömmen används för att fästa kanterna på syntettyger och andra tyger som har en tendens att rynka sig.

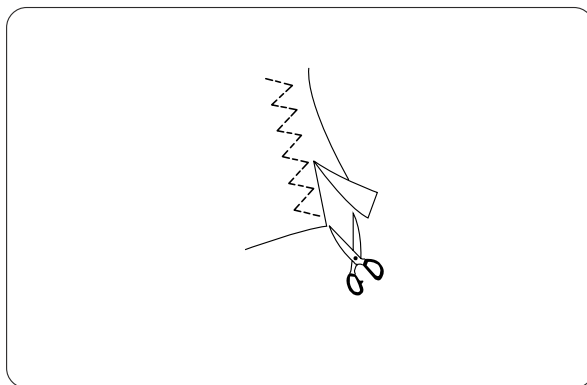
Placera tyget så att du får en 1,6 cm söm.

Trimma sömsmånen efter det att du sytt.


### OBS:

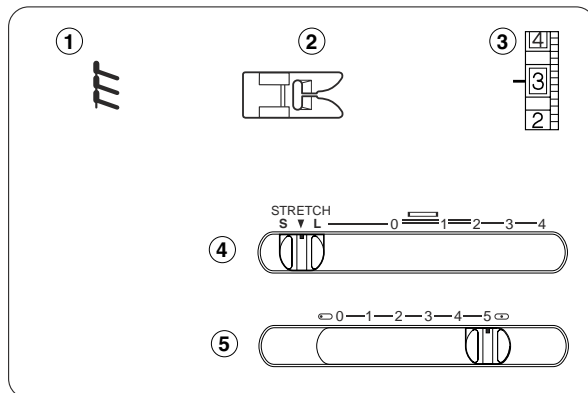
Var försiktig så att du inte klipper i sömmen.

Den är också praktisk för att laga revor.



## Overlocksöm

- ① Sömväljare: 
- ② Pressarfot: Standardfot
- ③ Trådspänning: 1-4
- ④ Stynglängd: S.S.
- ⑤ Stygnbredd: 5



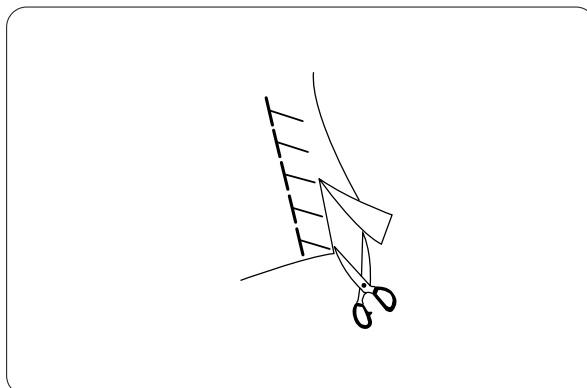
Denna söm är ideal för att sy simkläder och tøjbar sammet då den ger maximal elasticitet och styrka.

Placera tyget så att du får en 1,6 cm söm.

Trimma sömsmånen efter det att du sytt.

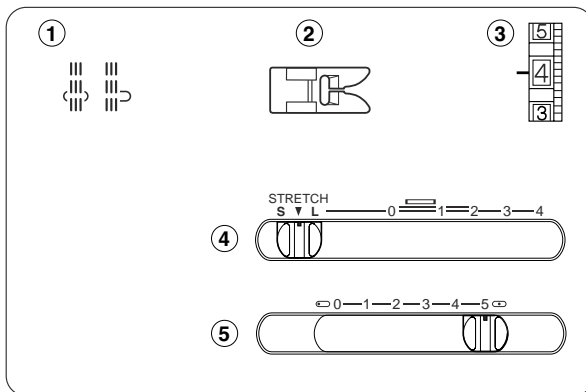
### OBS:

Var försiktig så att du inte klipper i sömmen.

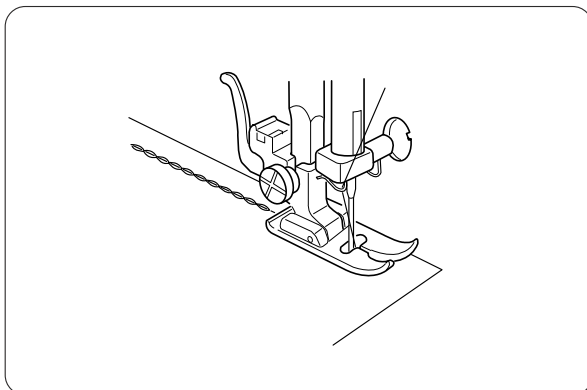


## Elastisk raksöm

- ① Sömväljare: 
- ② Pressarfot: Standardfot
- ③ Trådspänning: 2–6
- ④ Stynglängd: S.S.
- ⑤ Stygnbredd:  (0) eller  (5)

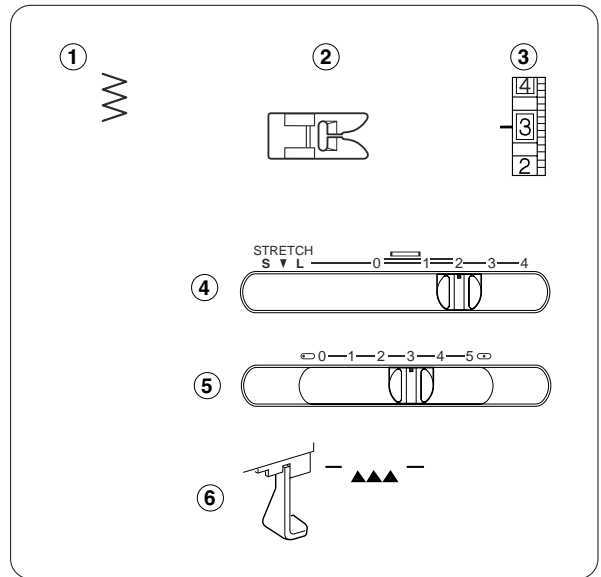


Sömmen sys med två stygn framåt och ett bakåt för att ge en söm som inte lätt repas.



## Sy i knappar

- ① Sömväljare:  Standardfot
- ② Pressarfot: Standardfot
- ③ Trådspänning: 1–3
- ④ Stynglängd: Valfri
- ⑤ Stygnbredd: Justera vid behov
- ⑥ Matare: Nedsänkt



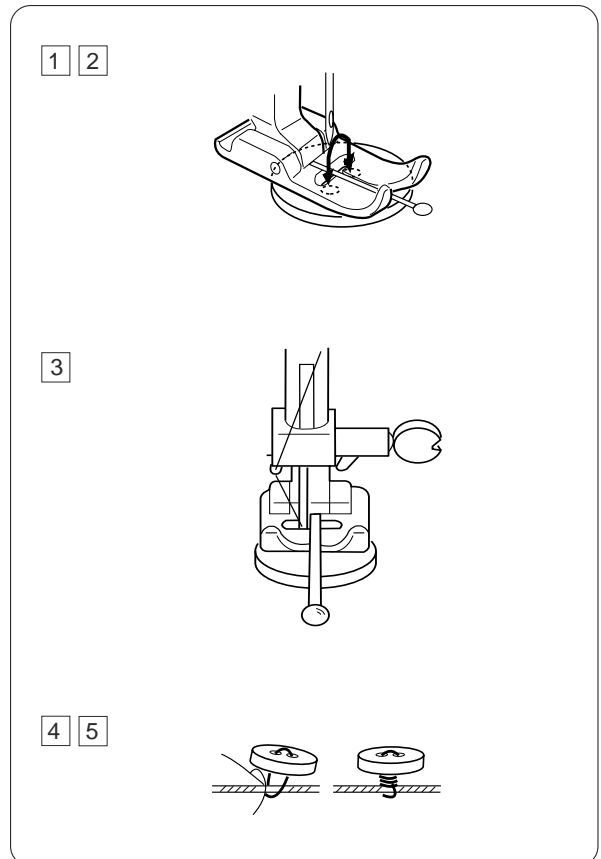
① Justera stygnbredden och vrid handhjulet för att kontrollera om nålen träffar varje hål i knappen.

② Sänk pressarfoten för att hålla knappen på plats. Rikta in knapphålen mot springan i foten.



③ Du kan sätta en knappnål över pressarfoten för att förhindra att knappen flyttar sig. Kontrollera att nålen går in i båda hålen på knappen. Sy cirka 10 stygn och skär av över- och undertrådar och lämna ca 20 cm trådar.

④ För in övertråden mellan knappen och tyget genom hålen i knappen. Dra övertråden för att plocka upp undertråden, upp på höger sida av tyget. Gör en ögla av trådarna och knyt ihop dem.

⑤ Hög mataren när du är färdig.



## Knapphål

- ① Sömväljare: 
- ② Pressarfot: Auto knapphålsfot
- ③ Trådspänning: 1–5
- ④ Stynglängd: 0,25–
- ⑤ Stygnbredd: 5

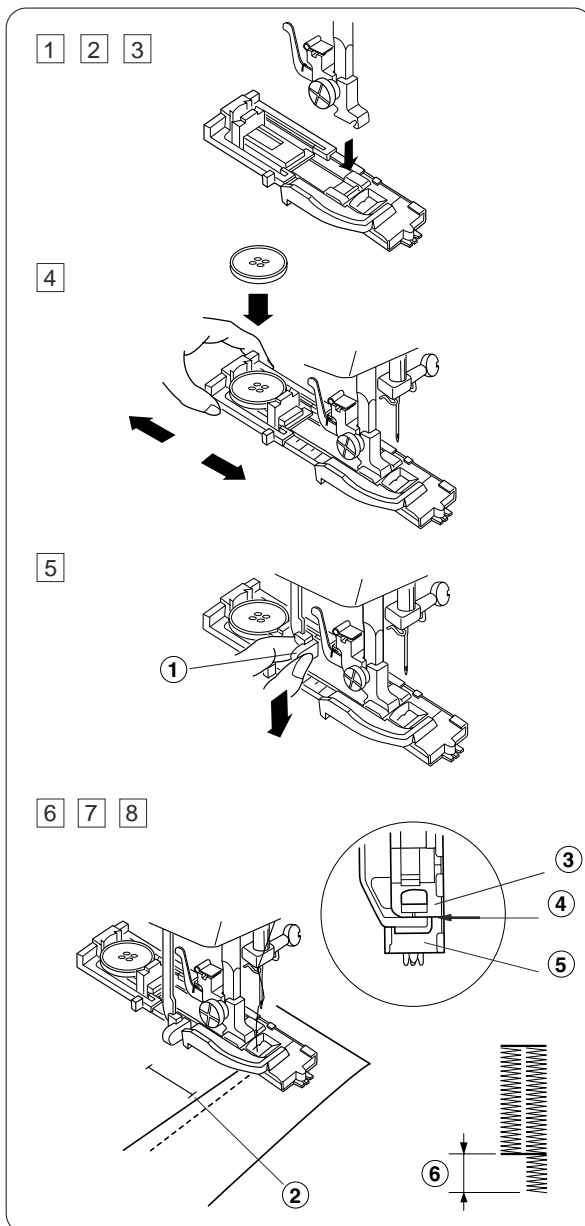
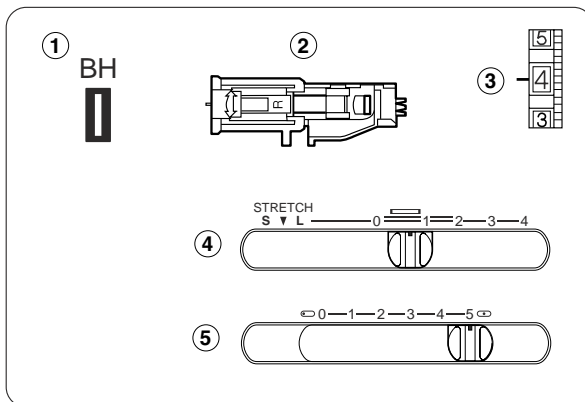
- \* Knapphållets storlek ställs in automatiskt när du lägger knappen i den automatiska knapphålsfoten.
- \* Knapphållaren på pressarfoten mäter knappar med diametrar på upp till en storlek av 2,5 cm.
- \* Gör ett testknapphål på en testbit av tyget med samma snitt och sömmar som plagget.
- \* Placera knappen på tygprovet och markera topp och botten för att bestämma placeringen av knapphålet.
- \* Använd vlieseline på stretch tyger.

- ① Vrid handhjulet mot dig för att höja nålen till sin högsta punkt.  
Höj pressarfotslyftaren.
- ② Välj söm "BH" genom att vrida på mönstervalsknappen.  
Om BH sömmen redan är vald, återställ mönstervalsknappen en gång enligt proceduren i "12".
- ③ Sätt fast den automatiska knapphålsfoten.
- ④ Dra knapphållaren bakåt och lägg i knappen. Skjut tillbaka knapphållaren i riktning mot dig så långt det går.
- ⑤ Dra ner knapphålsarmen så långt det går.  
① Knapphålsarm
- ⑥ Läggtygget under foten.  
Vrid handhjulet långsamt mot dig med din högra hand tills nålen går ner och fortsätt att vrida handhjulet tills trådupptagningsarmen är i sitt högsta läge.
- ⑦ Ta bort tyget åt vänster för att dra båda trådarna till vänster.
- ⑧ Lägg plagget under foten, och sänk nålen till startpunkten.  
Sänk sedan den automatiska knapphålsfoten.

### OBS:

Se till att det inte är något mellanrum mellan skjutstycket och fjäderhållaren. Om det finns ett mellanrum kommer längden på raderna att bli olika.

- ② Startpunkt
- ③ Skjutstycke
- ④ Det skall inte finnas något mellanrum
- ⑤ Fjäderhållare
- ⑥ Skillnad



9 Sy långsamt och stanna maskinen när knapphålet är färdigt.

\* Den främre stolpen och vänstra raden sys först, sedan den bakre stolpen och den högra raden.

10 Klipp av både under- och övertråd och lämna cirka 10 cm av trådändarna.

Dra övertråden till avigsidan av tyget genom att dra i undertråden. Knyt sedan ihop trådarna.

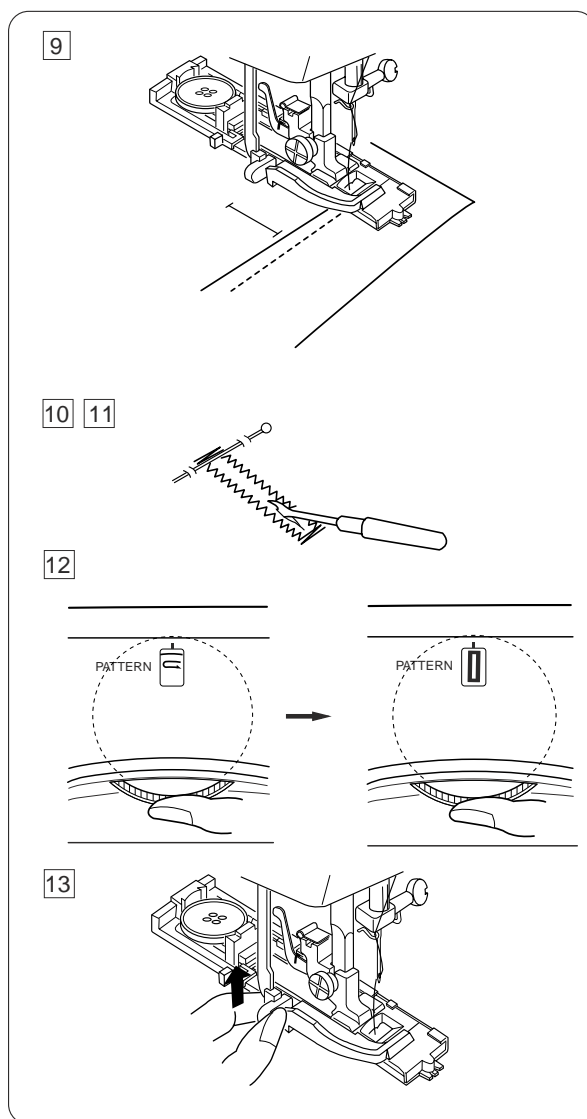
11 Sätt en nål i stolpen.

Skär upp knapphålsöppningen med sprättkniven. Var försiktig så att du inte klipper i sömmen.

12 För att sy ett nytt knapphål, vrid sömväljaren till  och sedan tillbaka till  igen, som visas.

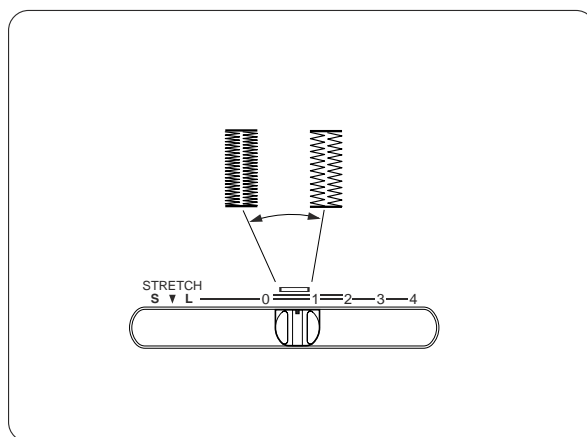
Nu är det bara trycka på fotpedalen för att sy ett identiskt knapphål.

13 När knapphålen är färdigsydda skjuter du upp knapphålsarmen så långt det går.



### Att anpassa knapphåls sömmens täthet:

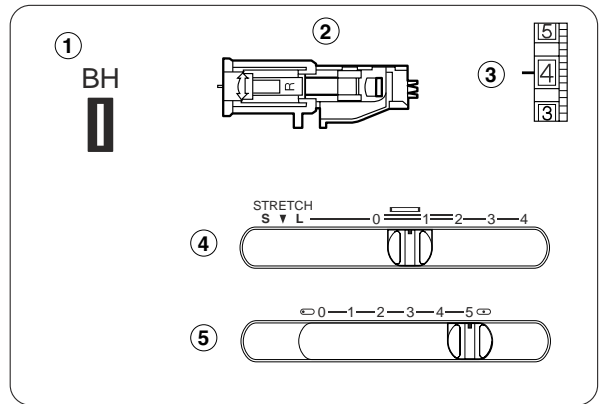
Sätt stygnlängdskontrollen mellan 0,5 och 1,0 för att anpassa knapphåls sömmens täthet.





## Knapphål med iläggstråd

- ① Sömväljare: 
- ② Pressarfot: Auto knapphålsfot
- ③ Trådspänning: 1–5
- ④ Stynglängd:  0,25–1
- ⑤ Styngbredd: 5



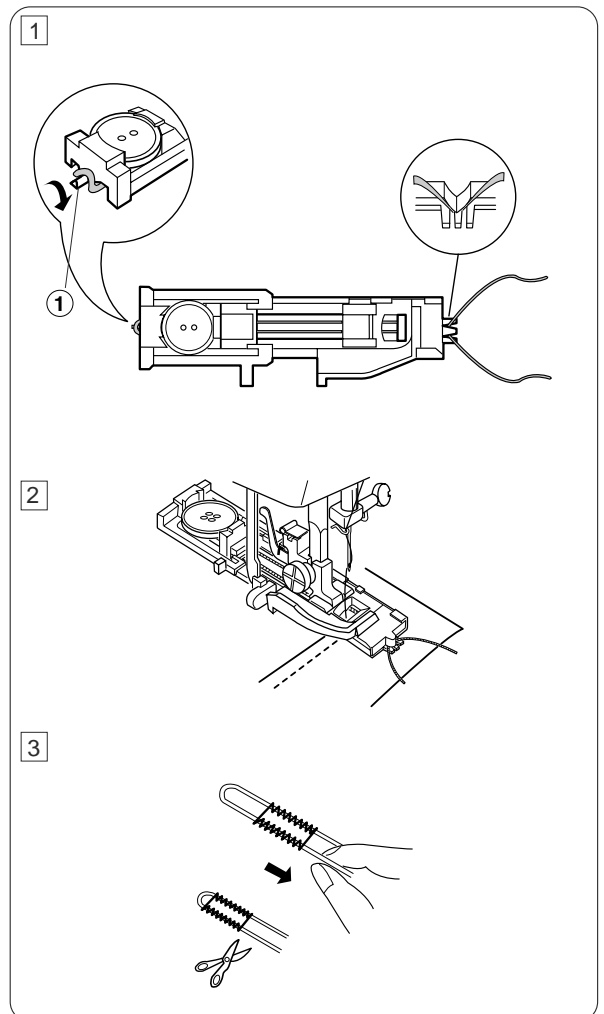
- ① Använd samma procedur som vid det automatiska knapphålet.
- \* Ställ styngbredden så att den är anpassad till tjockleken på den iläggstråd som används. Med knapphålsfoten upplyft, fäster du förstärkningen i utsprånget på baksidan av knapphålsfoten. Dra ändarna mot dig under pressarfoten, så att du frigör den främre delen. Haka förstärkningen på gafflarna fram på den automatiska knapphålsfoten så att de sitter fast. För ner nålen i materialet där du ska börja sy knapphålet, och sänk pressarfoten.

① Sporre

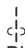

- ② Tryck ned fotpedalen försiktigt och sy knapphålet. Båda sidorna av knapphålet och stolparna kommer att sys över iläggstråden. Ta bort tyget från maskinen och klipp av endast sytråden.

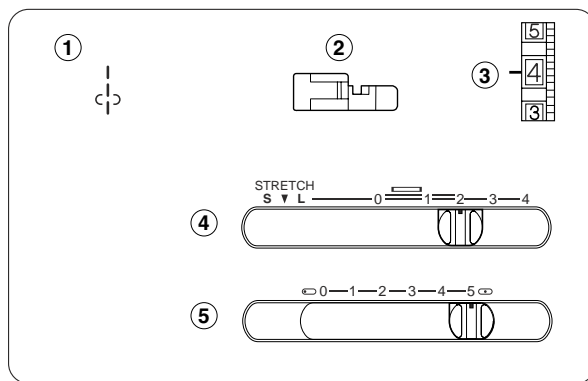
- ③ Dra den vänstra delen av iläggstråden för att sträcka den. Trä änden på en stoppnål, dra den genom tyget till avigsidan och klipp.

\* För att klippa knapphålsöppningen se instruktioner på sidan 22.



## Sy i blyxtlås

- ① Sömväljare: 
- ② Pressarfot: Blyxtlåsfot
- ③ Trådspänning: 3-6
- ④ Stynglängd: 1,5-4
- ⑤ Stygnbredd: 5 

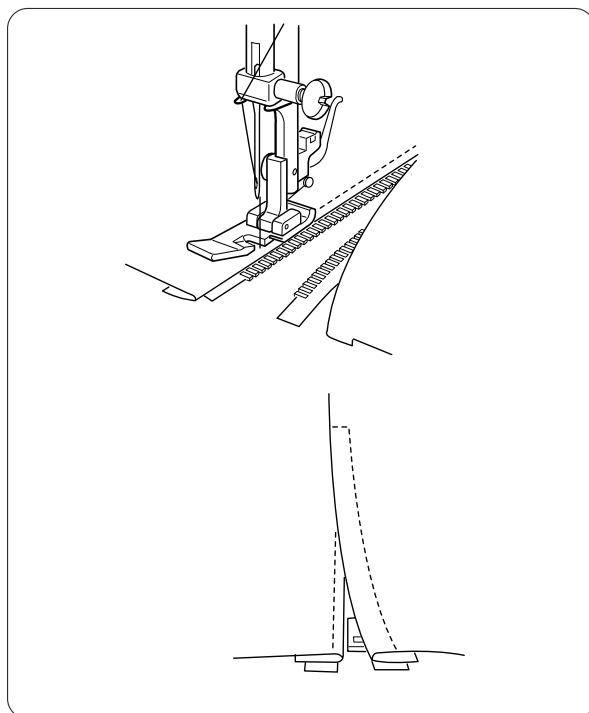


Nåla eller träckla fast blyxtlåset på tyget och placera det under pressarfoten.

Dra trådarna bakåt och sänk pressarfoten.

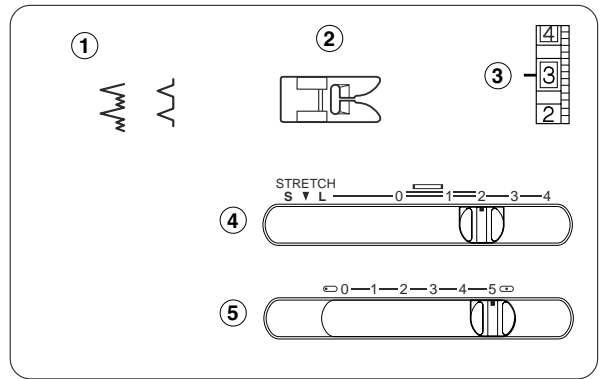
För att sy den vänstra sidan av blyxtlåset, placera sidan av pressarfoten längs med blyxtlåsänderna och sy igenom plagg och blyxtlås.

Vrid tyget och sy den andra sidan av blyxtlåset på samma sätt som du gjorde med den vänstra sidan.



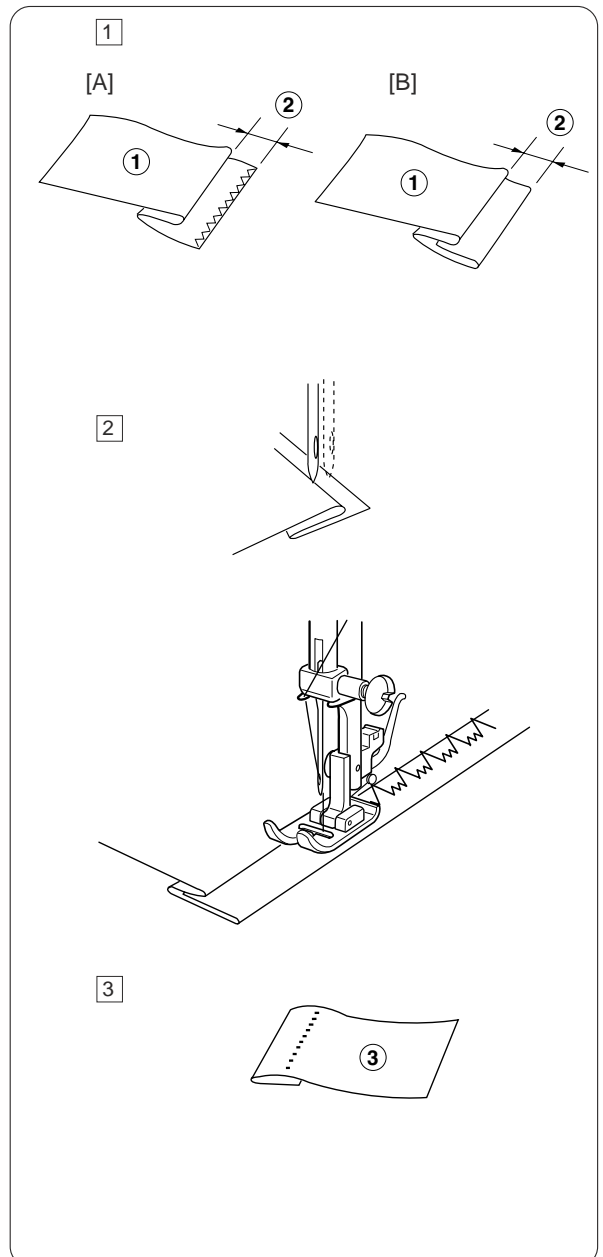
## Osynlig fällning

- ① Sömväljare: 
- ② Pressarfot: Standardfot
- ③ Trådspänning: 2-4
- ④ Stynglängd: 1-3
- ⑤ Styngbredd: 5



① Lägga upp fällerna och vika den tillbaka för att skapa en rest på 0,4 till 0,7 cm som visas på bilden.

- ① Fel sida på tyget
- ② 0,4 till 0,7 cm
- [A] Tungta/kraftiga tyger
- [B] Lätta eller mediumtungta tyger



② Placera tyget på maskinen så att nålen nätt och jämt går igenom den vikta tygkanten när den kommer över till den yttre vänstra sidan av sicksacken. Sänk pressarfoten. När fällerna är färdiga, tryck på båda sidorna av den färdiga fällerna. Tygets översida visar bara blindsömmarna.

③ Öppna fällerna platt  
③ Tygets rätsida

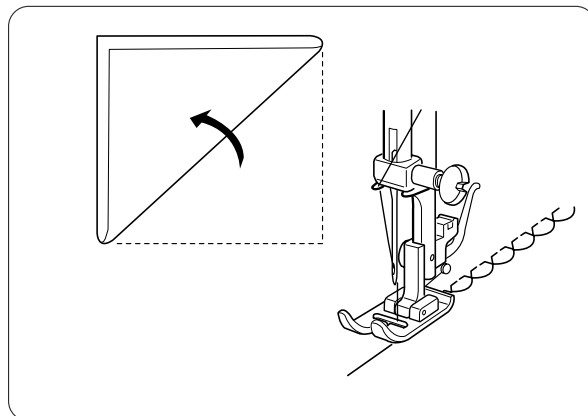
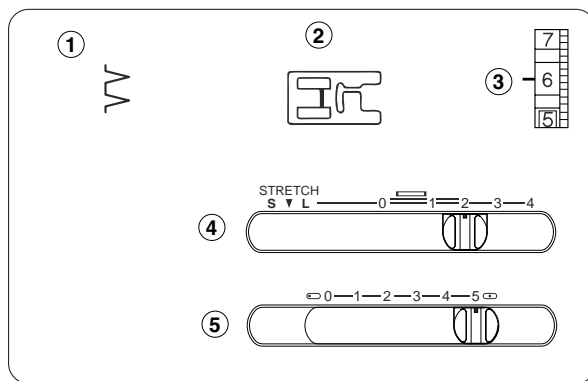
\* Om nålen går ner för långt till vänster, syns stygnen på tygets rätsida.

## SEKTION 5. DEKORATIONSSÖMMAR


### Snäckskalssöm

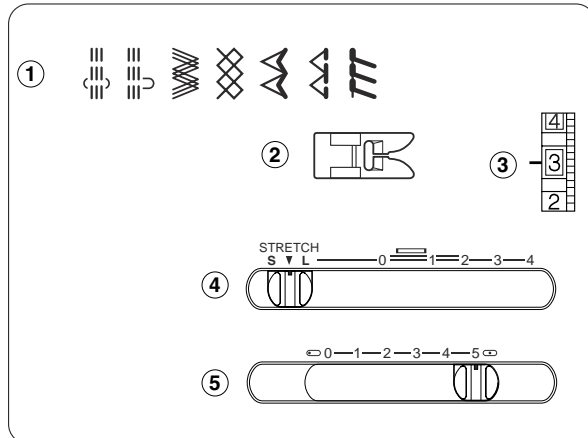
- ① Sömväljare: 
- ② Pressarfot: Applikationsfot
- ③ Trådspänning: 6–8
- ④ Stynglängd: 2–3
- ⑤ Stygnbredd: 5

Placera den vikta kanten längs med springan på foten. Nålen ska falla av kanten på tyget på högra sidan och bilda en hålsöm.



### Stretchsömmar

- ① Sömväljare: 
- ② Pressarfot: Standardfot
- ③ Trådspänning: 1–4
- ④ Stynglängd: S.S.
- ⑤ Stygnbredd: 5

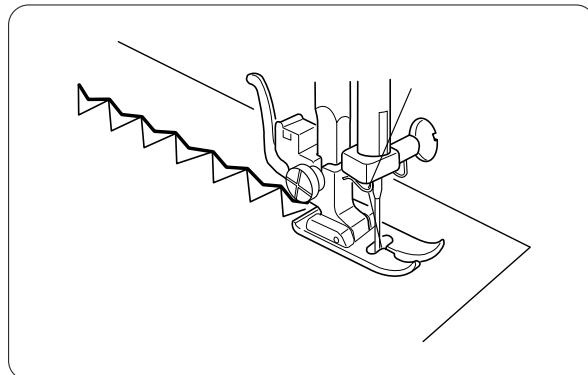


Om bakåt och framåtmatningen inte är i balans på grund av typen av tyg, justera balansen genom att vrida stynglängdsreglaget på följande sätt:

Om sömmen är ihopdragen, vrid stynglängdsreglet mot "L".

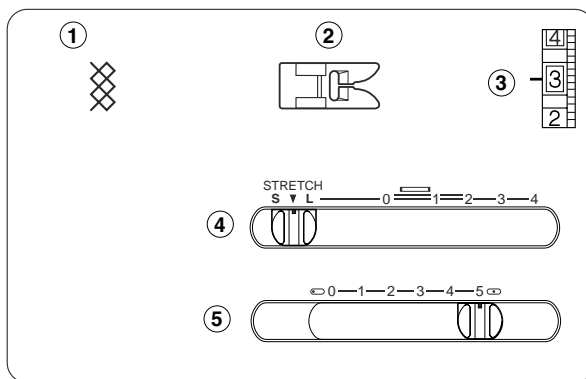
Om sömmen är utdragen, vrid stynglängdsreglet mot "S".

(Se sid. 13)



## Smock

- ① Sömväljare:   
② Pressarfot: Standardfot  
③ Trådspänning: 1-4  
④ Stynglängd: S.S.  
⑤ Styngbredd: 5



Med stynglängden på "4", sy raka linjer 1 cm isär tvärsöver smockytan.

Knyt trådarna längs med en kant. Dra i undertråden och rynka samman jämnt.

Säkra trådarna på andra sidan.

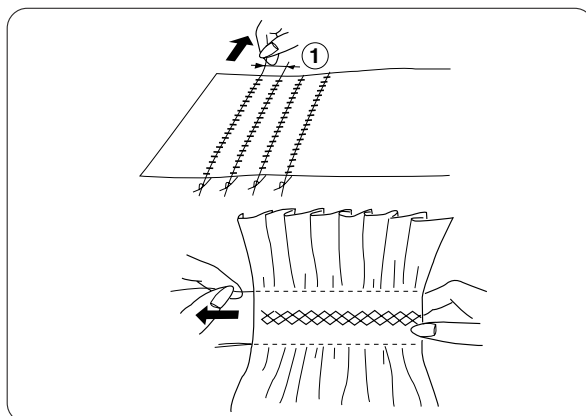
Sy dekorationssömmen mellan rynktrådarna.

Dra ut rynktrådarna.

### OBS:

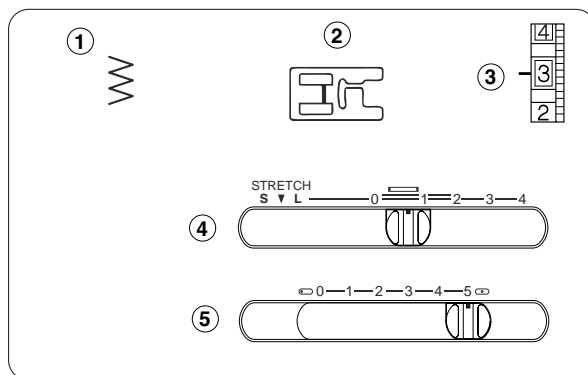
Släpp på övertrådsspänningen för att underlätta rynkningen.

- ① 1 cm (3/8")

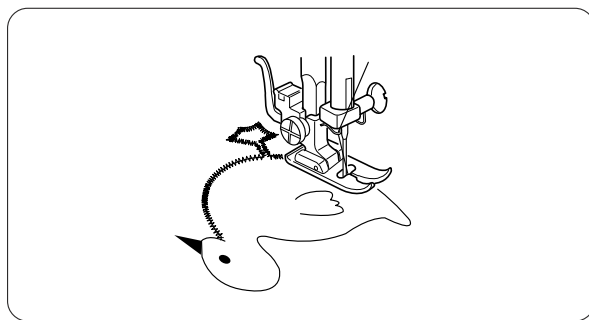


## Applikation

- ① Sömväljare: 
- ② Pressarfot: Standardfot
- ③ Trådspänning: 1-4
- ④ Stynglängd: 0,5-1
- ⑤ Stygnbredd: 5



Fäst applikationen på ena sidan av tyget med hjälp av tyglimm eller dubbelhäftande vlieselin. Sy runt applikationen och se till att nålen går ner utmed kanterna på den. När du syr hörn sänk ned nålen i tyget. Hög foten och vrid tyget åt höger eller vänster.



## SEKTION 6. SKÖTSEL AV DIN MASKIN

### Isärtagning och hopsättning av spolhuset

**OBS:**

Slå av strömbrytaren (OFF) och/eller ta ut stickkontakten ur vägguttaget.

**För att ta isär spolhuset:**

Höj nålen till dess högsta läge och öppna spolhusets lucka.

Ta ur spolkapseln ur maskinen.

Öppna hållarna för spolhusringarna och ta bort spolhusringen. Ta bort haken.

\* Gör rent spolhuset med en borste och en mjuk och torr trasa.

- ① Spolkapsel
- ② Spolhusringens hållare
- ③ Spolhusring
- ④ Hake
- ⑤ Spolhus

**För att sätta ihop spolhuset:**

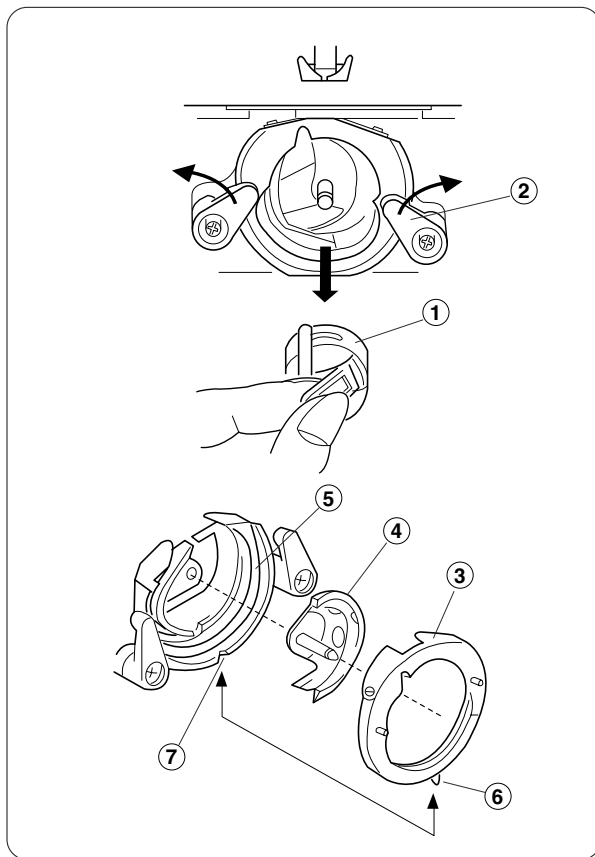
Håll haken i pinnen i mitten och sätt tillbaka den försiktigt i spolhuset så att den formar en perfekt ring med skytteldrivaren.

Sätt fast spolhusringen och se till att de nedre stiftet passas in i skåran.

Lås spolhusringen genom att vrida hållarna tillbaka i position.

Sätt in spolkapseln.

- ⑥ Stift
- ⑦ Skåra



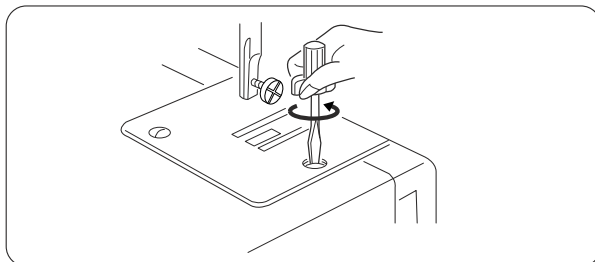
### Göra ren mataren

**OBS:**

Slå av strömbrytaren (OFF) och/eller ta ut stickkontakten ur vägguttaget innan du gör ren mataren.

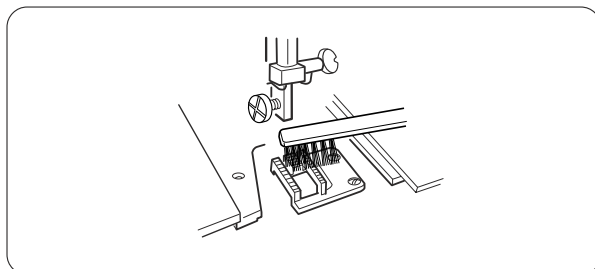
Ta bort nålen och pressarfoten.

Ta bort stygnplåtskruven och ta bort stygnplåten.



Använd en borste för att avlägsna damm och ludd som fastnat på matartänderna.

Sätt tillbaka stygnplåten.



## Glödlampa

Ta ur stickkontakten och öppna sidokåpan.

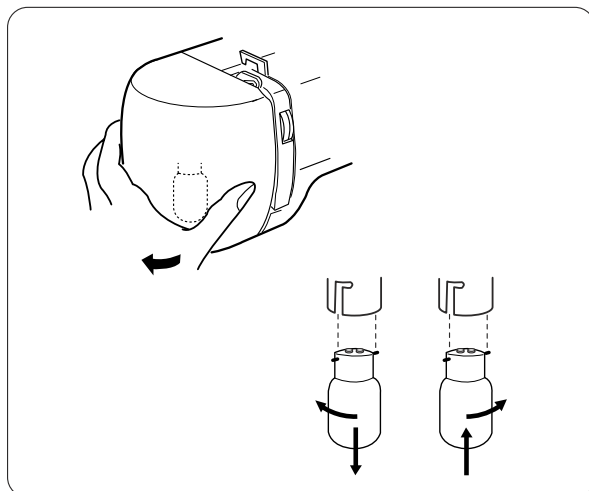
\* Stäng av strömmen till maskinen innan du byter glödlampa.

\* Ta inte isär maskinen på något annat sätt än vad som förklaras i denna instruktionsboken.

- För att ta bort ..... Tryck och vrid åt vänster.
- För att byta ut ..... Tryck och vrid åt höger.

### Varning:

Glödlampan kan vara HET. Skydda fingrarna när du hanterar den





## Felsökning

Fel	Orsak	Referens
<b>Övertråden går av.</b>	<ol style="list-style-type: none"> <li>1. Övertråden är inte trådd på rätt sätt.</li> <li>2. Övertrådsspänningen är för hård.</li> <li>3. Nålen är böjd eller trubbig.</li> <li>4. Nålen är felaktigt insatt.</li> <li>5. Tyget dras inte bakåt när du sytt färdigt.</li> <li>6. Tråden är antingen för tung eller för fin för nålen.</li> </ol>	<p>Se sidan 10            Se sidan 12            Se sidan 7            Se sidan 7            Se sidan 15            Se sidan 7</p>
<b>Undertråden går av.</b>	<ol style="list-style-type: none"> <li>1. Undertråden är inte trådd på rätt sätt i spolkapseln.</li> <li>2. Ludd har samlats i spolhuset.</li> <li>3. Spolen är skadad och roterar inte jämnt.</li> </ol>	<p>Se sidan 9            Gör rent spolhuset.            Byt spole.</p>
<b>Nålen går av.</b>	<ol style="list-style-type: none"> <li>1. Nålen är felaktigt insatt.</li> <li>2. Nålen är böjd eller trubbig.</li> <li>3. Nåklämmans skruv är lös.</li> <li>4. Övertråden är för hårt spänd.</li> <li>5. Tyget dras inte bakåt när du sytt färdigt.</li> <li>6. Nålen är för fin för tyget som sys.</li> <li>7. Sömväljarvredet har vridits medan nålen var i materialet.</li> </ol>	<p>Se sidan 7            Se sidan 7            Se sidan 7            Se sidan 12            Se sidan 15            Se sidan 7            Se sidan 13</p>
<b>Hoppstygn</b>	<ol style="list-style-type: none"> <li>1. Nålen är felaktigt insatt.</li> <li>2. Nålen är böjd eller trubbig.</li> <li>3. Nålen och/eller tråden är inte lämpade för arbetet som sys.</li> <li>4. Bluetio nål används inte för att sy stretch, mycket tunna tyger och syntet.</li> <li>5. Övertråden är inte itrådd på rätt sätt.</li> </ol>	<p>Se sidan 7            Se sidan 7            Se sidan 7            Se sidan 7              Se sidan 10</p>
<b>Sömnen rynkas</b>	<ol style="list-style-type: none"> <li>1. Övertrådsspänningen är för hård.</li> <li>2. Maskinen är inte rätt trådd.</li> <li>3. Nålen är för grov för tyget som sys.</li> <li>4. Stygnen är för grova för tyget som sys.</li> </ol> <p>*När du syr i extremt tunna tyger, placera ett papper under tyget.</p>	<p>Se sidan 12            Se sidan 7            Se sidan 7            Gör stygnen tätare.</p>
<b>Stygnen bildar öglor på undersidan</b>	<ol style="list-style-type: none"> <li>1. Övertråden är för löst spänd.</li> <li>2. Nålen är antingen för tunn eller för tjock för tråden.</li> </ol>	<p>Se sidan 12            Se sidan 7</p>
<b>Tyget matas inte fram jämnt.</b>	<ol style="list-style-type: none"> <li>1. Mataren är full av ludd.</li> <li>2. Stygnen är för fina.</li> </ol>	<p>Se sidan 29            Gör stygnen grövre.</p>
<b>Maskinen fungerar inte.</b>	<ol style="list-style-type: none"> <li>1. Maskinen är inte ansluten till vägguttaget.</li> <li>2. En tråd har fastnat i spolhuset.</li> <li>3. Handhjulet har kopplats ur för trådspolning.</li> </ol>	<p>Se sidan 5            Se sidan 29            Se sidan 9</p>
<b>Maskinen går inte jämt och för oväsen.</b>	<ol style="list-style-type: none"> <li>1. Trådar har fastnat i spolmekanismen.</li> <li>2. Mataren är full av ludd.</li> </ol>	<p>Se sidan 29            Se sidan 29</p>





